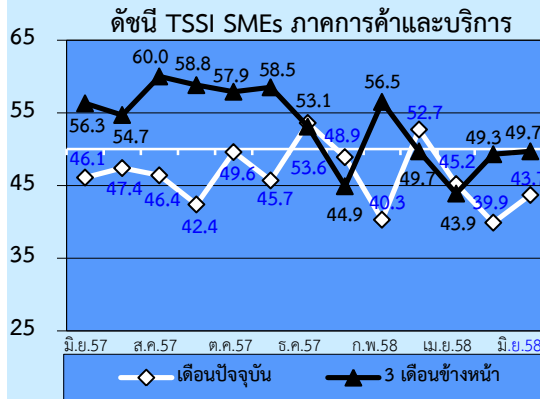


# รายงานดัชนีความเชื่อมั่นผู้ประกอบการภาคการค้าและบริการ

## Trade & Service Sentiment Index: TSSI

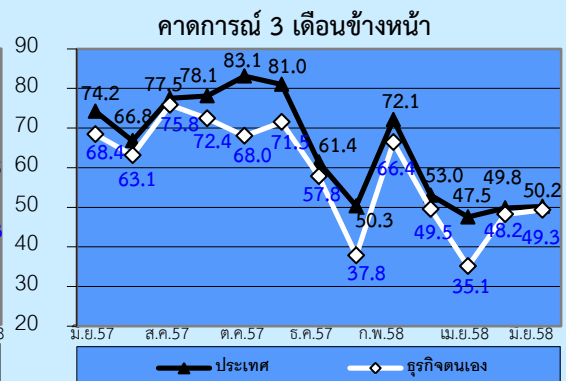
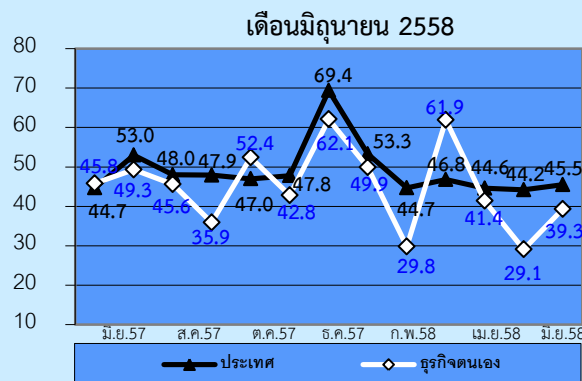
ปีที่ 13 ฉบับที่ 6 ประจำเดือน มิถุนายน 2558

รายงานดัชนีฯ SMEs ประจำเดือน มิ.ย. 2558 ทั้งค่าดัชนีปัจจุบันและคาดการณ์ ปรับตัวดีขึ้นอยู่ที่ 43.7 และ 49.7 ตามลำดับ โดยเฉพาะกิจการสถานีบริการน้ำมัน บริการขนส่งมวลขนและขนส่งสินค้า ที่ความเชื่อมั่นของ SMEs เพิ่มขึ้นสูงสุด ผลจากสถานการณ์ค่าครองชีพปรับตัวดีขึ้นต่อเนื่อง ค่าเงินบาทมีแนวโน้มอ่อนค่าลง ที่สำคัญการเร่งเบิกจ่ายงบประมาณในโครงการต่างๆ ของหน่วยงานภาครัฐที่จะกระตุ้นเม็ดเงินเข้าสู่ระบบ จะช่วยให้เศรษฐกิจโดยภาพรวมปรับตัวดีขึ้น



### ดัชนีความเชื่อมั่นของผู้ประกอบการวิสาหกิจขนาด

กลางและขนาดย่อม (SMEs) ในเดือนปัจจุบันค่าดัชนีความเชื่อมั่นอยู่ที่ระดับ 43.7 ปรับตัวเพิ่มขึ้นจาก 39.9 เป็นผลมาจากองค์ประกอบด้านยอดขายจำหน่าย การลงทุน และกำไร ที่ปรับตัวเพิ่มขึ้น สำหรับค่าดัชนีความเชื่อมั่นคาดการณ์ 3 เดือน อยู่ที่ระดับ 49.7 ปรับตัวเพิ่มขึ้นจาก 49.3 เป็นผลมาจากภาครัฐเร่งเบิกจ่ายงบประมาณในโครงการ สถานการณ์ด้านการท่องเที่ยวปรับตัวดีขึ้น เมื่อเทียบกับเดือนที่ผ่านมา (รายละเอียด หน้า 3-5)



สำหรับค่าดัชนีความเชื่อมั่นทั้งต่อทั้งภาวะเศรษฐกิจประเทศและต่อธุรกิจตนเองในปัจจุบันปรับตัวเพิ่มขึ้นอยู่ที่ระดับ 45.5 และ 39.3 จากระดับ 44.2 และ 29.1 ในเดือนก่อนตามลำดับ และการคาดการณ์ 3 เดือนข้างหน้าความเชื่อมั่นทั้งต่อภาวะเศรษฐกิจประเทศและต่อธุรกิจตนเองมีการปรับตัวเพิ่มขึ้นเช่นกัน (รายละเอียดหน้า 6)

สาเหตุสำคัญที่ทำให้ผู้ประกอบการ SMEs มีความเชื่อมั่นเพิ่มขึ้น มีผลจากคณะกรรมการนโยบายการเงินยังคงอัตราดอกเบี้ยไว้ที่ร้อยละ 1.5 ซึ่งเป็นการใช้นโยบายการเงินแบบผ่อนคลายเพื่อเป็นการกระตุ้นการบริโภคภายในประเทศ ในส่วนของอัตราแลกเปลี่ยนปรับตัวอ่อนค่าลงเมื่อเทียบกับดอลลาร์สหรัฐฯ ส่งผลให้ความสามารถในการแข่งขันด้านราคาสินค้าส่งออกเพิ่มขึ้น และยังส่งผลดีต่อการท่องเที่ยว สอดคล้องกับสถานการณ์ด้านการท่องเที่ยวที่มีแนวโน้มการฟื้นตัวอย่างต่อเนื่อง ในส่วนของต้นทุนการประกอบการได้รับผลดีจากการปรับลดราคาน้ำมันดีเซลขายปลีก อีกทั้งในช่วงครึ่งปีหลังรัฐบาลมีการเร่งให้หน่วยงานภาครัฐเร่งทำการเบิกจ่ายงบประมาณเพื่อมีส่วนช่วยในการกระตุ้นเศรษฐกิจอีกทางหนึ่ง

## หากมีปัญหาคิดๆ สอบถามได้ที่ :

สำนักข้อมูลและวิจัย สำนักงานส่งเสริมวิสาหกิจขนาดกลางและขนาดย่อม

21 อาคารทีเอสที ทาวเวอร์ ชั้น G, 17, 18, 23 ถ.วิภาวดีรังสิต แขวงจอมพล เขตจตุจักร กรุงเทพฯ 10900

โทร. 0-2298-3051 0-2298-3044 โทรสาร 0-2273-8850, 0-2273-8888

Website : [www.sme.go.th](http://www.sme.go.th)

E-mail : [nussati@sme.go.th](mailto:nussati@sme.go.th) , [poompat@sme.go.th](mailto:poompat@sme.go.th)

สำนักดัชนีเศรษฐกิจการค้า กระทรวงพาณิชย์ อาคาร 2 ตึกริมน้ำ ชั้น 7 ถ.นนทบุรี 1ต.บางกระสอ อ.เมือง จ.นนทบุรี 11000

โทร. 0-2507-6764 ,0-2507-6765 โทรสาร 0-2507-5825

Website: [www.price.moc.go.th](http://www.price.moc.go.th)

E-mail : [tssi@moc.go.th](mailto:tssi@moc.go.th), [kannikap@moc.go.th](mailto:kannikap@moc.go.th), [kalayak@moc.go.th](mailto:kalayak@moc.go.th) ,[patchareeyat@moc.go.th](mailto:patchareeyat@moc.go.th)

### ข้อชี้แจง

#### การรายงานดัชนีความเชื่อมั่นผู้ประกอบการภาคการค้าและบริการ

ดัชนีความเชื่อมั่นผู้ประกอบการภาคการค้าและบริการ (Trade and Services Sentiment Index : TSSI) ซึ่งจัดทำขึ้นโดยความร่วมมือระหว่าง สำนักงานส่งเสริมวิสาหกิจขนาดกลางและขนาดย่อม สำนักดัชนีเศรษฐกิจการค้า กระทรวงพาณิชย์ หอการค้าไทย และ ศูนย์พยากรณ์เศรษฐกิจและธุรกิจ มหาวิทยาลัยหอการค้าไทย โดยมีวัตถุประสงค์เพื่อส่งเสริมการพัฒนาทางด้านสถิติที่เกี่ยวข้องกับความเชื่อมั่นของผู้ประกอบการในวิสาหกิจขนาดกลางและขนาดย่อม และเพื่อเป็นเครื่องมือในการวิเคราะห์แนวโน้มภาวะการณ์ของวิสาหกิจขนาดกลางและขนาดย่อมในภาคการค้าและบริการสำหรับหน่วยงานที่เกี่ยวข้องและผู้ประกอบการ

#### ขั้นตอนการจัดสร้างดัชนีความเชื่อมั่นทางธุรกิจ

การสำรวจความเชื่อมั่นผู้ประกอบการภาคการค้าและบริการทำขึ้นเพื่อรวบรวมข้อมูลจากสถานประกอบการขนาดกลางและขนาดย่อม และขนาดใหญ่ควบคู่ไปด้วย โดยสุ่มตัวอย่างจากสถานประกอบการต่างๆ ใน 14 จังหวัดกระจายทั่วทุกภาคของประเทศ จำนวน 2,000 ตัวอย่าง กลุ่มตัวอย่างเหล่านี้เป็นกลุ่มตัวอย่างประจำ ประกอบด้วยสถานประกอบการในภาคการค้าและบริการ โดยภาคการค้าประกอบด้วย การค้าส่งและการค้าปลีก ได้แก่ สินค้าเกษตร สินค้าอุปโภค/บริโภค วัสดุก่อสร้าง รถจักรยานยนต์/รถยนต์ ร้านค้าปลีก (สมัยใหม่) ร้านค้าปลีก (ดั้งเดิม) สถานีบริการน้ำมัน ภาคบริการประกอบด้วย การก่อสร้าง กิจกรรมอสังหาริมทรัพย์ บริการด้านสุขภาพ/ความงาม การท่องเที่ยว สันทนาการ/วัฒนธรรม/การศึกษา ด้านการขนส่ง โรงแรม/เกสต์เฮาส์/บังกะโล ร้านอาหาร/ภัตตาคาร และขนส่งมวลชน

เนื่องจากจุดประสงค์ของการสำรวจความเชื่อมั่นผู้ประกอบการภาคการค้าและบริการ เพื่อให้ทราบถึงสถานการณ์โดยรวมของภาคธุรกิจ แบบสอบถามจึงถูกออกแบบให้กระชับเข้าใจง่าย โดยครอบคลุมในประเด็นคำถามเกี่ยวกับความคิดเห็นที่มีต่อธุรกิจในการประมวลผลดัชนีความเชื่อมั่น ซึ่งประกอบไปด้วยองค์ประกอบของธุรกิจด้าน (1) กำไร (2) การลงทุน (3) ต้นทุนธุรกิจ (4) การจ้างงาน และ (5) ยอดจำหน่ายสินค้าและบริการ และความคิดเห็นที่มีต่อเศรษฐกิจของประเทศโดยรวม และเศรษฐกิจในสาขาธุรกิจของผู้ตอบแบบสอบถาม รวมทั้งปัจจัยที่มีผลต่อภาวะดีขึ้นและแย่ลงในธุรกิจ ซึ่งความคิดเห็นเหล่านี้จะถูกนำไปประกอบการวิเคราะห์ผลของดัชนีความเชื่อมั่น

#### การคำนวณและแปลความหมายค่าดัชนี

ผลการสำรวจแต่ละเดือนจะได้ดัชนี 2 ชุดคือ (1) ดัชนีในเดือนที่ถาม ซึ่งเรียกว่า ดัชนีเดือนปัจจุบัน (2) ดัชนีการคาดการณ์ในอนาคตที่ประเมินจาก เดือนที่ถาม ซึ่งเรียกว่า ดัชนีคาดการณ์ 3 เดือนข้างหน้า ค่าดัชนีคำนวณจากคะแนนที่เห็นในแต่ละคำตอบ (คือแปลงข้อมูลเชิงคุณภาพเป็นเชิงปริมาณ) โดยให้ คะแนนสูงสุดเท่ากับ 1.0 สำหรับคำตอบ “สูงขึ้น/ ดีขึ้น/ เพิ่มขึ้น” และให้คะแนน 0.5 และ 0 สำหรับคำตอบ “คงเดิม” และ “แย่ลง/ลดลง” ตามลำดับ

การแปลความหมายที่ได้ ค่าดัชนีที่ได้อาจมีค่า ต่ำกว่า 50, 50 หรือ สูงกว่า 50 ถ้า

TSSI < 50 แสดงว่าภาวะทางด้านธุรกิจแย่ลง

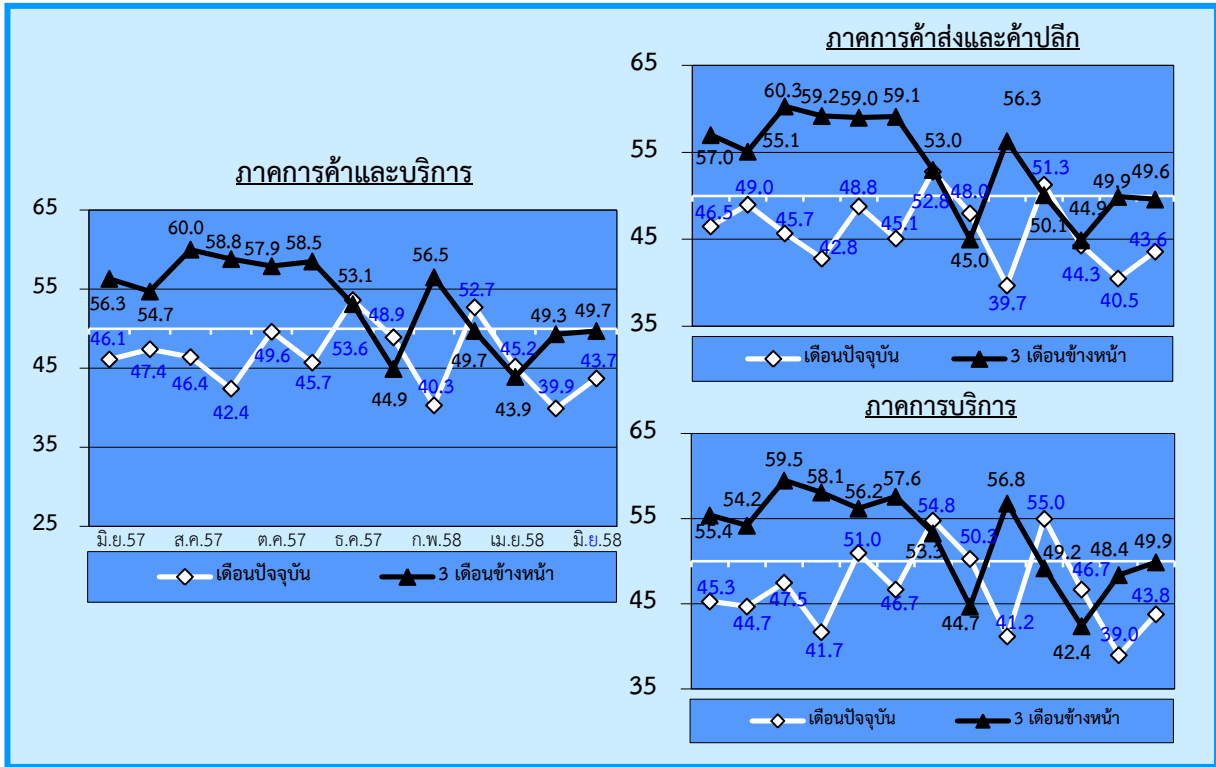
TSSI = 50 แสดงว่าภาวะทางด้านธุรกิจทรงตัว

TSSI > 50 แสดงว่าภาวะทางด้านธุรกิจดีขึ้น

การคำนวณและแปลความหมายด้านต้นทุนนั้น ดำเนินการให้คะแนนแบบผกผัน คือ ให้คะแนนเท่ากับ 1.0 สำหรับคำตอบ “ลดลง” ให้คะแนน 0.5 และ 0 สำหรับคำตอบ “คงเดิม” และ “สูงขึ้น” ตามลำดับ

## ดัชนีความเชื่อมั่นผู้ประกอบการภาคการค้าและบริการ เดือนมิถุนายน 2558

### ดัชนี TSSI ของวิสาหกิจขนาดกลางและขนาดย่อม (SMEs) เดือนมิถุนายน 2558



ดัชนีความเชื่อมั่นภาคการค้าและบริการของผู้ประกอบการ SMEs ในเดือนมิถุนายน 2558 ค่าดัชนีในปัจจุบันอยู่ที่ระดับ 43.7 ปรับตัวเพิ่มขึ้นจาก 39.9 ในเดือนก่อน พิจารณาแยกตามประเภทของกิจการ พบว่า กิจการภาคการค้าส่งและค้าปลีกมีค่าดัชนีเพิ่มขึ้นอยู่ที่ระดับ 43.6 จากระดับ 40.5 ในเดือนก่อน ส่วนกิจการภาคบริการปรับตัวเพิ่มขึ้นอยู่ที่ระดับ 43.8 จากระดับ 39.0 ในเดือนก่อน จากค่าดัชนีทั้งในปัจจุบันและคาดการณ์ 3 เดือน พิจารณาได้ว่าผู้ประกอบการ SMEs ภาคการค้าและบริการมีความเชื่อมั่นในปัจจุบันเพิ่มขึ้น และมีการคาดการณ์ความเชื่อมั่นภาคการบริการปรับตัวเพิ่มขึ้นเช่นกัน แต่มีการคาดการณ์ความเชื่อมั่นภาคการค้าส่งและค้าปลีกปรับตัวลดลงเล็กน้อย

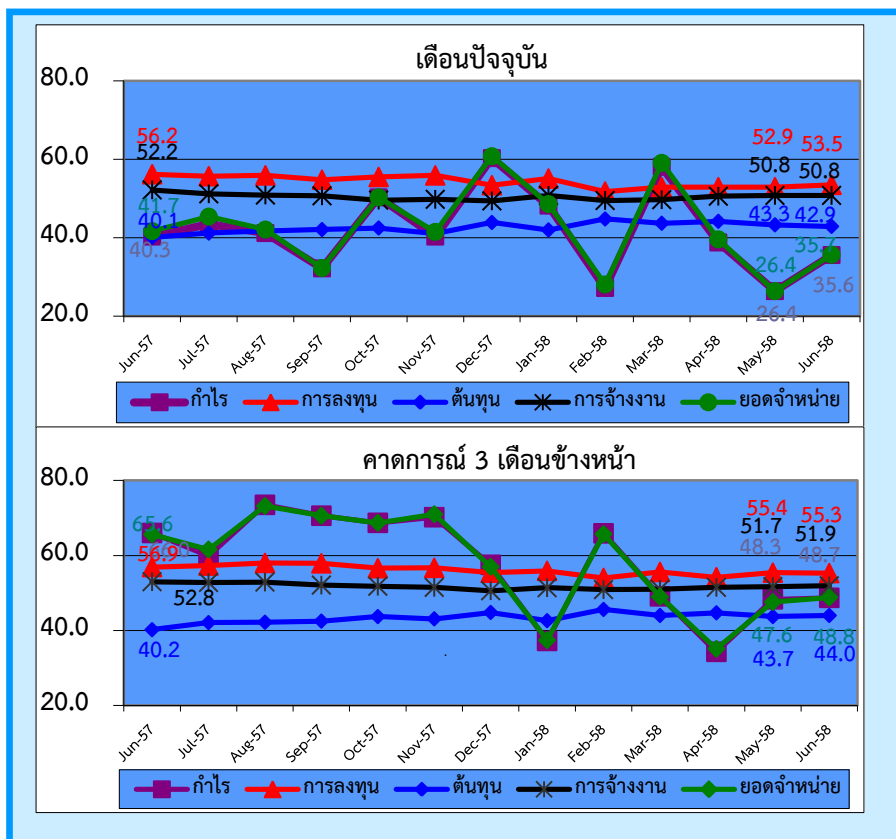
สาเหตุที่ค่าดัชนีความเชื่อมั่นในปัจจุบันและคาดการณ์ 3 เดือนข้างหน้าปรับตัวในทิศทางที่เพิ่มขึ้นเมื่อเทียบกับเดือนก่อน เนื่องจากการปรับตัวเพิ่มขึ้นของค่าดัชนีความเชื่อมั่นในปัจจุบันเป็นผลมาจากการปรับตัวเพิ่มขึ้นขององค์ประกอบด้านยอดขายและกำไรเป็นหลัก ส่วนค่าดัชนีความเชื่อมั่นคาดการณ์ 3 เดือนข้างหน้าเป็นผลมาจากการปรับตัวเพิ่มขึ้นของค่าดัชนีความเชื่อมั่นในองค์ประกอบด้านยอดขาย กำไร การจ้างงาน ต้นทุน และกำไร โดยเป็นการปรับตัวเพิ่มขึ้นของค่าดัชนีความเชื่อมั่นในระดับที่ไม่มากนักในทุกองค์ประกอบเมื่อเทียบกับค่าดัชนีความเชื่อมั่นขององค์ประกอบดังกล่าวในเดือนที่ผ่านมา

สำหรับสาเหตุที่ค่าดัชนีความเชื่อมั่นทั้งในปัจจุบันและคาดการณ์ 3 เดือนข้างหน้าปรับตัวในทิศทางที่เพิ่มขึ้นเนื่องจากคณะกรรมการนโยบายการเงินยังคงอัตราดอกเบี้ยไว้ที่ร้อยละ 1.5 ซึ่งเป็นการใช้นโยบายการเงินแบบผ่อนคลายเป็นการกระตุ้นการบริโภคภายในประเทศ ในส่วนของสถานการณ์การลงทุนในตลาดหลักทรัพย์ปรับตัวเพิ่มขึ้น 8.50 จุดเมื่อเทียบกับเดือนก่อนหน้า โดย ณ สิ้นเดือนมิถุนายนค่าดัชนีตลาดหลักทรัพย์อยู่ที่ระดับ 1,504.55 จุด ในส่วนของอัตราแลกเปลี่ยนปรับตัวอ่อนค่าลงร้อยละ 0.52 เมื่อเทียบกับเดือนก่อนหน้า โดย ณ สิ้นเดือนมิถุนายนอยู่ที่ 33.7274 บาทต่อดอลลาร์สหรัฐฯ ส่งผลทำให้ความสามารถในการแข่งขันด้านราคาสินค้าส่งออกเพิ่มขึ้น และยังส่งผลดีต่อการท่องเที่ยวเนื่องจากค่าใช้จ่ายในการท่องเที่ยวไทยในสายตาของนักท่องเที่ยวต่างชาติจะปรับลดลง สอดคล้องกับสถานการณ์ด้านการท่องเที่ยวที่มีแนวโน้มการฟื้นตัวอย่างต่อเนื่อง โดยในช่วง 5 เดือนแรกของปี 2558 มีจำนวนนักท่องเที่ยวทั้งสิ้น 12.47 ล้านคน เพิ่มขึ้นร้อยละ 24.89 เมื่อเทียบกับช่วงเดียวกันของปีก่อน ในส่วนของต้นทุนการ

## ดัชนีความเชื่อมั่นผู้ประกอบการภาคการค้าและบริการ เดือนมิถุนายน 2558

ผู้ประกอบการได้รับผลดีจากการปรับลดราคาน้ำมันดีเซลขายปลีก โดย ณ สิ้นเดือนมิถุนายน อยู่ที่ 25.59 บาทต่อลิตร ปรับลดลง 40 สตางค์ต่อลิตร ผนวกกับค่า Ft ในเดือนนี้ยังคงที่ระดับเดิมคือ 49.61 สตางค์ต่อหน่วย ในส่วนของดัชนีราคาผู้บริโภคปรับลดจ้อยละ 1.07 เมื่อเทียบกับช่วงเดียวกันของปีก่อน อีกทั้งในช่วงครึ่งปีหลังรัฐบาลมีการเร่งให้หน่วยงานภาครัฐเร่งทำการเบิกจ่ายงบประมาณเพื่อมีส่วนช่วยในการกระตุ้นเศรษฐกิจอีกทางหนึ่ง ซึ่งปัจจัยเหล่านี้ส่งผลให้ค่าดัชนีความเชื่อมั่นทั้งในปัจจุบันและคาดการณ์ 3 เดือนข้างหน้าของเดือนนี้ปรับตัวในทิศทางที่เพิ่มขึ้น โดยในเดือนนี้ค่าดัชนีความเชื่อมั่นแยกพิจารณาในแต่ละองค์ประกอบทั้งในปัจจุบันและคาดการณ์ 3 เดือนข้างหน้าอยู่ในระดับที่ไม่ดีนัก เนื่องจากค่าดัชนีความเชื่อมั่นแต่ละองค์ประกอบต่ำกว่าค่าฐานที่ 50 เป็นส่วนใหญ่ โดยมีเพียงองค์ประกอบด้านการจ้างงานและการลงทุนทั้งในปัจจุบันและคาดการณ์ 3 เดือนข้างหน้าเท่านั้นที่มีค่าดัชนีเกินกว่าค่าฐานที่ 50

### ดัชนี TSSI ของวิสาหกิจขนาดกลางและขนาดย่อมแยกตามองค์ประกอบของปัจจัยกำหนดค่าดัชนี



เมื่อพิจารณาค่าดัชนีความเชื่อมั่นจำแนกตามองค์ประกอบธุรกิจของผู้ประกอบการวิสาหกิจขนาดกลางและขนาดย่อมภาคการค้าและบริการในเดือนมิถุนายน 2558 ซึ่งประกอบด้วยค่าดัชนีความเชื่อมั่นด้านยอดจำหน่ายสินค้า การจ้างงาน ต้นทุน การลงทุน และกำไร โดยค่าดัชนีความเชื่อมั่นในแต่ละองค์ประกอบดังกล่าวในปัจจุบันของเดือนมิถุนายน 2558 อยู่ที่ระดับ 35.7, 50.8, 42.9, 53.5 และ 35.6 ตามลำดับ ซึ่งค่าดัชนีความเชื่อมั่นแยกพิจารณาในแต่ละองค์ประกอบในปัจจุบันค่าดัชนีความเชื่อมั่นปรับตัวในทิศทางที่เพิ่มขึ้นเป็นส่วนใหญ่ โดยองค์ประกอบที่ค่าดัชนีความเชื่อมั่นปรับตัวเพิ่มขึ้น ได้แก่ องค์ประกอบด้านยอดจำหน่าย การลงทุน และกำไร ขณะที่องค์ประกอบด้านการจ้างงานค่าดัชนีความเชื่อมั่นอยู่ในระดับทรงตัว ส่วนองค์ประกอบด้านต้นทุนเป็นเพียงองค์ประกอบเดียวที่ค่าดัชนีความเชื่อมั่นปรับตัวลดลงเมื่อเทียบกับค่าดัชนีความเชื่อมั่นในปัจจุบันขององค์ประกอบดังกล่าวในเดือนที่ผ่านมา

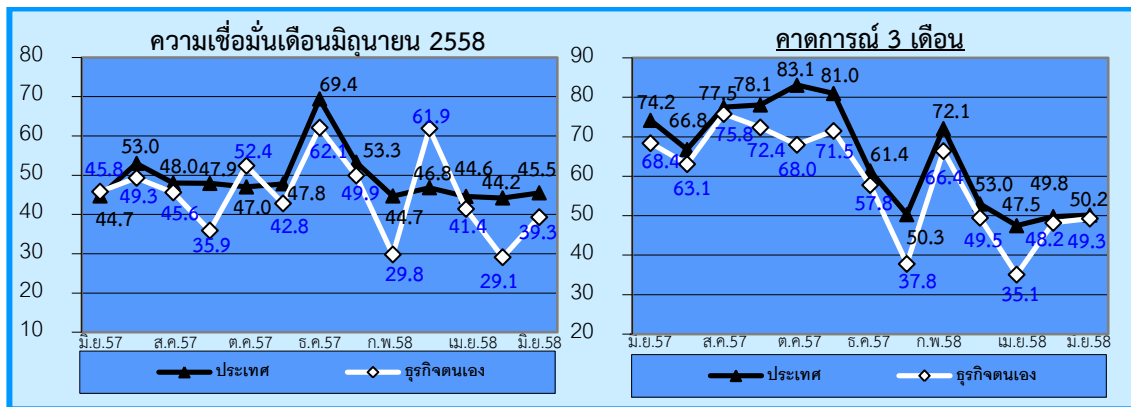
## ดัชนีความเชื่อมั่นผู้ประกอบการภาคการค้าและบริการ เดือนมิถุนายน 2558

สำหรับค่าดัชนีความเชื่อมั่นจำแนกตามองค์ประกอบธุรกิจภาคการค้า 3 เดือนข้างหน้าของเดือนมิถุนายน 2558 ค่าดัชนีแต่ละองค์ประกอบข้างต้นอยู่ที่ระดับ 48.8 51.9 44.0 55.3 และ 48.7 ตามลำดับ จากค่าดัชนีความเชื่อมั่นจำแนกตามองค์ประกอบธุรกิจภาคการค้า 3 เดือนข้างหน้าค่าดัชนีความเชื่อมั่นปรับตัวในทิศทางที่เพิ่มขึ้นแทบทุกองค์ประกอบ โดยองค์ประกอบที่ค่าดัชนีความเชื่อมั่นปรับตัวเพิ่มขึ้น ได้แก่ องค์ประกอบด้านยอดขายจำหน่าย การจ้างงาน ต้นทุน และกำไร ส่วนองค์ประกอบด้านการลงทุนเป็นเพียงองค์ประกอบเดียวที่ค่าดัชนีความเชื่อมั่นปรับตัวลดลงเมื่อเทียบกับค่าดัชนีความเชื่อมั่นภาคการค้า 3 เดือนข้างหน้าขององค์ประกอบดังกล่าวในเดือนที่ผ่านมา

พิจารณาในแต่ละองค์ประกอบในปัจจุบัน ค่าดัชนีส่วนใหญ่ปรับตัวในทิศทางที่เพิ่มขึ้น ซึ่งมีเพียงองค์ประกอบด้านต้นทุนที่ปรับตัวลดลงเล็กน้อย แต่ค่าดัชนีส่วนใหญ่ยังคงอยู่ในระดับต่ำกว่าค่าฐานที่ 50 มีเพียงดัชนีการลงทุนและการจ้างงานเท่านั้นที่ค่าสูงกว่าค่าฐานที่ 50 สำหรับดัชนีภาคการค้าปรับตัวในทิศทางที่เพิ่มขึ้น และค่าดัชนีความเชื่อมั่นส่วนใหญ่ยังคงอยู่ในระดับต่ำกว่าค่าฐานที่ 50 จะมีเพียงองค์ประกอบด้านการลงทุนและการจ้างงานเท่านั้นที่ค่าดัชนีความเชื่อมั่นอยู่ในระดับที่สูงกว่าค่าฐานที่ 50

สำหรับความเชื่อมั่นในองค์ประกอบด้านราคาขายสินค้า ค่าดัชนีความเชื่อมั่นในปัจจุบันปรับตัวเพิ่มขึ้นเล็กน้อย ขณะที่ค่าดัชนีความเชื่อมั่นภาคการค้าปรับตัวลดลงเล็กน้อย ความเชื่อมั่นในองค์ประกอบด้านสินค้าคงเหลือ ค่าดัชนีความเชื่อมั่นในปัจจุบันปรับตัวเพิ่มขึ้นเล็กน้อย ขณะที่ค่าดัชนีความเชื่อมั่นภาคการค้าปรับตัวลดลงเล็กน้อย ความเชื่อมั่นด้านความสามารถในการแข่งขันของกิจการ ค่าดัชนีความเชื่อมั่นทั้งในปัจจุบันและภาคการค้าปรับตัวเพิ่มขึ้นเล็กน้อย ความเชื่อมั่นด้านเงินทุนหมุนเวียนของกิจการ ค่าดัชนีความเชื่อมั่นทั้งในปัจจุบันและภาคการค้าปรับตัวเพิ่มขึ้น ความเชื่อมั่นด้านระยะเวลาเครดิตที่ได้รับจาก Supplier ค่าดัชนีความเชื่อมั่นทั้งในปัจจุบันและภาคการค้า 3 เดือนข้างหน้าปรับตัวเพิ่มขึ้น เมื่อเทียบกับค่าดัชนีในเดือนที่ผ่านมา

### ดัชนีความเชื่อมั่นภาคการค้าและบริการต่อภาวะเศรษฐกิจประเทศและธุรกิจตนเองของ SMEs



เมื่อพิจารณาดัชนีความเชื่อมั่นของผู้ประกอบการ SMEs ภาคการค้าและบริการต่อภาวะเศรษฐกิจของประเทศและต่อธุรกิจตนเองในเดือนมิถุนายน 2558 ปรับตัวเพิ่มขึ้นจากระดับ 44.2 และ 29.1 ในเดือนก่อน มาอยู่ที่ระดับ 45.5 และ 39.3 ตามลำดับ ขณะที่ค่าดัชนีภาคการค้า 3 เดือนข้างหน้า ดัชนีความเชื่อมั่นทั้งต่อภาวะเศรษฐกิจของประเทศและต่อธุรกิจของตนเองปรับตัวในทิศทางที่เพิ่มขึ้นเมื่อเทียบกับค่าดัชนีความเชื่อมั่นในเดือนที่ผ่านมา จากระดับ 49.8 และ 48.2 มาอยู่ที่ระดับ 50.2 และ 49.3 ตามลำดับ โดยผู้ประกอบการยังมีความเชื่อมั่นต่อเศรษฐกิจของประเทศ และต่อธุรกิจตนเองในระดับที่ไม่ดีนักเนื่องจากค่าดัชนีความเชื่อมั่นอยู่ในระดับที่ต่ำกว่าค่าฐานที่ 50 ทั้งในปัจจุบันและภาคการค้า 3 เดือนข้างหน้า แต่สำหรับแนวโน้มผู้ประกอบการมีความเชื่อมั่นต่อเศรษฐกิจของประเทศเพิ่มขึ้นเกินค่าฐานที่ 50

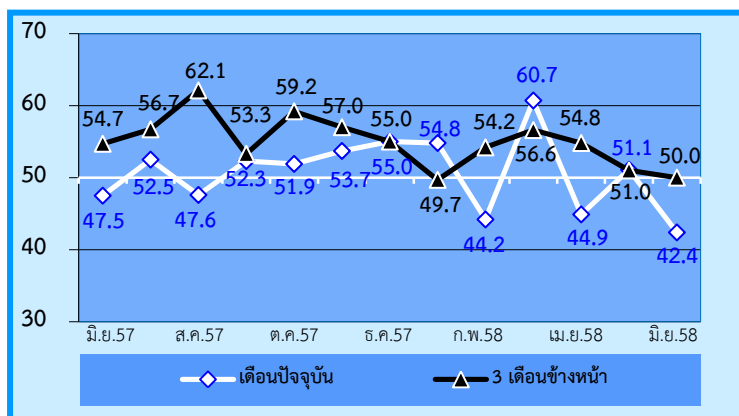
## ดัชนีความเชื่อมั่นผู้ประกอบการภาคการค้าและบริการ เดือนมิถุนายน 2558

### ภาคการค้าส่ง สิ้นค้าเกษตร เป็นสาขาที่ปรับตัวลดลงในภาคค้าส่ง

กิจการค้าส่ง **สิ้นค้าเกษตร** เป็นประเภทกิจการที่ค่าดัชนีความเชื่อมั่นของผู้ประกอบการ SMEs กิจการการค้าส่งสิ้นค้าเกษตรทั้งในปัจจุบันและคาดการณ์ 3 เดือนข้างหน้าปรับตัวในทิศทางที่ลดลงเมื่อเทียบกับค่าดัชนีความเชื่อมั่นในเดือนที่ผ่านมา โดยองค์ประกอบมีอิทธิพลต่อการปรับตัวลดลงของค่าดัชนีความเชื่อมั่นในปัจจุบัน ได้แก่ ความเชื่อมั่นในองค์ประกอบด้านยอดขายและกำไร ที่ค่าดัชนีความเชื่อมั่นปรับตัวลดลงในระดับสูงเมื่อเทียบกับค่าดัชนีความเชื่อมั่นในองค์ประกอบดังกล่าวในปัจจุบันของเดือนที่ผ่านมา ขณะที่ค่าดัชนีความเชื่อมั่นคาดการณ์ 3 เดือนข้างหน้าปรับตัวลดลงเป็นผลมาจากการปรับตัวลดลงของค่าดัชนีความเชื่อมั่นในองค์ประกอบด้านยอดขาย การจ้างงาน ต้นทุน และกำไร และเป็นการปรับตัวลดลงของค่าดัชนีความเชื่อมั่นในระดับที่ไม่มากนักในทุกองค์ประกอบเมื่อเทียบกับค่าดัชนีความเชื่อมั่นในองค์ประกอบดังกล่าวคาดการณ์ 3 เดือนข้างหน้าของเดือนที่ผ่านมา

สาเหตุที่ทำให้ค่าดัชนีความเชื่อมั่นทั้งในปัจจุบันและคาดการณ์ 3 เดือนข้างหน้าปรับตัวในทิศทางที่ลดลงเนื่องจากภาวะเศรษฐกิจภาคการค้าส่งที่ชะลอตัวลงทั้งในส่วนของระดับราคาสินค้าเกษตรสำคัญยังคงต่าต่อเนื่อง โดยดัชนีราคาสินค้าเกษตรสำคัญปรับตัวลดลงต่อเนื่องเป็นเดือนที่ 17 นับตั้งแต่เดือนกุมภาพันธ์ 2557 โดยดัชนีราคาสินค้าเกษตรในเดือนมิถุนายน 2558 อยู่ที่ระดับ 136.0 ลดลงร้อยละ 4.85 เมื่อเทียบกับช่วงเดียวกันของปีที่ผ่านมา ผนวกกับปริมาณผลผลิตที่ออกสู่ตลาดในเดือนมิถุนายน 2558 ปรับตัวลดลง โดยดัชนีผลผลิตสินค้าเกษตรในเดือนมิถุนายน 2558 อยู่ที่ระดับ 120.57 ลดลงร้อยละ 6.42 เมื่อเทียบกับช่วงเดียวกันของปีที่ผ่านมา ลดลงเป็นเดือนที่ 4 ติดต่อกันนับตั้งแต่เดือนมีนาคม 2558 โดยเป็นการปรับตัวลดลงของปริมาณผลผลิตในแทบทุกกลุ่มสินค้าเมื่อเทียบกับช่วงเดียวกันของปีที่ผ่านมา ส่งผลให้รายได้ของเกษตรกรปรับตัวลดลงต่อเนื่อง นอกจากนี้สถานการณ์ด้านการบริโภคภายในประเทศยังอยู่ในภาวะซบเซาอย่างต่อเนื่อง โดยดัชนีการอุปโภคบริโภคภาคเอกชนในเดือนมิถุนายนอยู่ที่ระดับ 106.87 ปรับตัวลดลงร้อยละ 0.64 จากช่วงเดียวกันของปีที่ผ่านมา ปรับตัวลดลง 3 เดือนต่อเนื่องนับตั้งแต่เดือนเมษายน 2558 รวมถึงสถานการณ์ด้านการส่งออกสินค้าเกษตรและอุตสาหกรรมเกษตรในเดือนมิถุนายนปรับตัวลดลงร้อยละ 4.1 ตามทิศทางราคาสินค้าเกษตรและความต้องการสินค้าเกษตรในตลาดโลกที่ปรับตัวลดลงอย่าง รวมถึงสถานการณ์ภัยแล้งที่รุนแรงในระยะนี้ ซึ่งปัจจัยดังกล่าวส่งผลให้ค่าดัชนีความเชื่อมั่นทั้งในปัจจุบันและคาดการณ์ 3 เดือนข้างหน้าของผู้ประกอบการ SMEs กิจการการค้าส่งสิ้นค้าเกษตรในเดือนนี้ปรับตัวในทิศทางที่ลดลง

ภาพที่ 1 ค่าดัชนีความเชื่อมั่นของผู้ประกอบการ SMEs ภาคการค้าส่ง สิ้นค้าเกษตร



ดัชนีความเชื่อมั่นผู้ประกอบการ SMEs ภาคการค้าส่งสิ้นค้าเกษตร ค่าดัชนีความเชื่อมั่นในปัจจุบันอยู่ที่ระดับ 42.4 ปรับตัวลดลงจาก 51.1 ในเดือนก่อน เป็นผลมาจากการปรับตัวขององค์ประกอบด้านยอดขาย ต้นทุน และกำไร โดยเฉพาะอย่างยิ่งองค์ประกอบด้านยอดขายและกำไรที่ค่าดัชนีความเชื่อมั่นปรับตัวในทิศทางที่ลดลงในระดับสูง สำหรับค่าดัชนีความเชื่อมั่นคาดการณ์ในอีก 3 เดือนข้างหน้าค่าดัชนีความเชื่อมั่นอยู่ ณ ระดับ 50.0 ปรับตัวลดลงเมื่อเทียบกับค่าดัชนีในเดือนที่ผ่านมาที่มีค่าดัชนีอยู่ที่ระดับ 51.0

## ดัชนีความเชื่อมั่นผู้ประกอบการภาคการค้าและบริการ เดือนมิถุนายน 2558

ซึ่งเป็นผลมาจากการปรับตัวลดลงของค่าดัชนีความเชื่อมั่นในองค์ประกอบด้านยอดจำหน่าย การจ้างงาน ต้นทุน และกำไร และเป็น การปรับตัวลดลงของค่าดัชนีความเชื่อมั่นในระดับที่ไม่มากนักในทุกองค์ประกอบเมื่อเทียบกับค่าดัชนีความเชื่อมั่นในองค์ประกอบ ดังกล่าวคาดการณ์ 3 เดือนข้างหน้าของเดือนที่ผ่านมา โดยเมื่อพิจารณาค่าดัชนีความเชื่อมั่นในแต่ละองค์ประกอบผู้ประกอบการมี ความเชื่อมั่นแยกพิจารณาในแต่ละองค์ประกอบในปัจจุบันอยู่ในระดับที่ไม่ดีนักเนื่องจากค่าดัชนีความเชื่อมั่นอยู่ในระดับที่ต่ำกว่าค่า ฐานที่ 50 เป็นส่วนใหญ่ จะมีเพียงความเชื่อมั่นในองค์ประกอบด้านการจ้างงานและการลงทุนในปัจจุบันเท่านั้นที่ค่าดัชนีความเชื่อมั่น อยู่ในระดับที่เกินกว่าค่าฐานที่ 50 ขณะที่ค่าดัชนีความเชื่อมั่นคาดการณ์ 3 เดือนข้างหน้าอยู่ในระดับที่ค่อนข้างดีเนื่องจากค่าดัชนีความ เชื่อมั่นอยู่ในระดับที่เกินกว่าค่าฐานที่ 50 เป็นส่วนใหญ่ จะมีเพียงความเชื่อมั่นในองค์ประกอบด้านยอดจำหน่าย และต้นทุนคาดการณ์ 3 เดือนข้างหน้าเท่านั้นที่ค่าดัชนีความเชื่อมั่นอยู่ในระดับต่ำกว่าค่าฐานที่ 50

สำหรับองค์ประกอบที่ผู้ประกอบการ SMEs ภาคการค้าส่งสินค้าเกษตรมีความกังวลในระดับสูงในเดือนนี้ได้แก่ ความ เชื่อมั่นในองค์ประกอบด้านยอดจำหน่ายและกำไรในปัจจุบัน และองค์ประกอบด้านต้นทุนทั้งในปัจจุบันและคาดการณ์ 3 เดือน ข้างหน้า โดยค่าดัชนีความเชื่อมั่นในองค์ประกอบด้านยอดจำหน่ายและกำไรในปัจจุบันอยู่ที่ระดับ 33.7 และ 32.5 ตามลำดับ ขณะที่ ความเชื่อมั่นในองค์ประกอบด้านต้นทุนทั้งในปัจจุบันและคาดการณ์ 3 เดือนข้างหน้าอยู่ที่ระดับ 37.3 และ 41.3 ตามลำดับ ซึ่งค่าดัชนี ความเชื่อมั่นในองค์ประกอบดังกล่าวอยู่ในระดับที่ต่ำเมื่อเทียบกับดัชนีความเชื่อมั่นในองค์ประกอบอื่นๆ และค่าดัชนีอยู่ในระดับที่ต่ำ กว่า 50 ค่อนข้างมาก แสดงให้เห็นว่าผู้ประกอบการมีความเชื่อมั่นในองค์ประกอบดังกล่าวในระดับที่ไม่ดีนัก

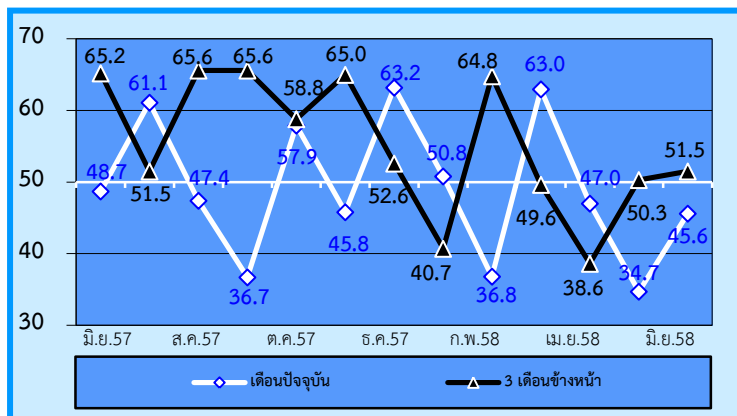
สำหรับปัจจัยที่ส่งผลกระทบต่อ SMEs ภาคการค้าส่งสินค้าเกษตร โดยพิจารณาระดับคะแนนเฉลี่ยในแต่ละปัจจัยที่ส่งผล กระทบ พบว่าปัจจัยที่ส่งผลกระทบในด้านลบต่อกิจการอย่างชัดเจนทั้งในปัจจุบันและคาดการณ์ 3 เดือนข้างหน้า ได้แก่ ผลกระทบจาก การแข่งขันในตลาด รองลงมาได้แก่ผลกระทบจากภาวะเศรษฐกิจของประเทศและอำนาจซื้อของประชาชน ผลกระทบจากระดับราคา วัตถุดิบ/น้ำมันและค่าขนส่ง ผลกระทบจากการหดตัวของความต้องการสินค้าและบริการ และผลกระทบจากสถานการณ์ภัยแล้งต่อ กิจการในส่วนของการกระตุ้นเศรษฐกิจของภาครัฐผู้ประกอบการมองว่าส่งผลกระทบต่อกิจการในระดับที่ไม่มากนักและ ส่งผลกระทบต่อกิจการในระดับที่เพิ่มขึ้นเมื่อเทียบกับเดือนที่ผ่านมา ในส่วนของผลกระทบจากความผันผวนของค่าเงินบาท ผู้ประกอบการมองว่าส่งผลกระทบต่อกิจการในระดับที่ไม่มากนักและส่งผลกระทบต่อกิจการในระดับลดลงเมื่อเทียบกับเดือนที่ผ่านมา

## ดัชนีความเชื่อมั่นผู้ประกอบการภาคการค้าและบริการ เดือนมิถุนายน 2558

### ภาคค้าปลีก สถาบันบริการน้ำมัน เป็นสาขาที่ปรับตัวเพิ่มขึ้นในภาคการค้าปลีก

กิจการค้าปลีกน้ำมัน เป็นประเภทธุรกิจที่ค่าดัชนีความเชื่อมั่นทั้งในปัจจุบันและคาดการณ์ 3 เดือนข้างหน้าปรับตัวในทิศทางที่เพิ่มขึ้นเมื่อเทียบกับค่าดัชนีความเชื่อมั่นในเดือนที่ผ่านมา และถือเป็นประเภทกิจการที่ค่าดัชนีความเชื่อมั่นในปัจจุบันปรับตัวเพิ่มขึ้นมากที่สุด ขณะที่ค่าดัชนีความเชื่อมั่นคาดการณ์ 3 เดือนข้างหน้าปรับตัวเพิ่มขึ้นเพียงประเภทธุรกิจเดียวในกิจการภาคการค้าปลีก เนื่องจากสถานการณ์การจำหน่ายน้ำมันในเดือนมิถุนายนที่ปรับตัวดีขึ้นแทบทุกประเภททั้งเบนซิน 95 แก๊สโซฮอล์ 91 แก๊สโซฮอล์ 95 น้ำมัน E20 และน้ำมันดีเซล โดยปรับตัวเพิ่มขึ้นร้อยละ 7.1 15.2 23.2 11.1 และ 5.0 ตามลำดับ สอดคล้องกับดัชนีความเชื่อมั่นด้านยอดขายและกำไรที่ปรับตัวเพิ่มขึ้นในระดับสูงในเดือนนี้ รวมถึงผู้ประกอบการคาดว่าสถานการณ์เศรษฐกิจของประเทศในช่วงครึ่งปีหลังน่าจะปรับตัวดีขึ้นจากการเร่งการเบิกจ่ายงบประมาณโดยเฉพาะงบลงทุนในโครงการต่างๆ ของรัฐบาล ซึ่งจะมีส่วนช่วยให้มีเม็ดเงินเข้ามากระตุ้นเศรษฐกิจและก่อให้เกิดการจ้างงานซึ่งน่าจะมีส่วนช่วยให้การบริโภคในช่วงครึ่งปีหลังมีความคึกคักเพิ่มมากขึ้น รวมถึงสถานการณ์ด้านการส่งออกที่จะได้รับผลดีจากการอ่อนตัวของค่าเงินบาท ซึ่งหากภาวะเศรษฐกิจและการส่งออกมีความคึกคักมากขึ้น จะมีส่วนให้สถานการณ์การบริโภคน้ำมันปรับตัวดีขึ้นตามไปด้วย ซึ่งปัจจัยดังกล่าวส่งผลให้ค่าดัชนีความเชื่อมั่นทั้งในปัจจุบันและคาดการณ์ 3 เดือนข้างหน้าของผู้ประกอบการ SMEs กิจการค้าปลีกน้ำมันในเดือนนี้ปรับตัวในทิศทางที่เพิ่มขึ้น

ภาพที่ 2 ดัชนีความเชื่อมั่นของผู้ประกอบการ SMEs ภาคค้าปลีก สถาบันบริการน้ำมัน



ดัชนีความเชื่อมั่นผู้ประกอบการ SMEs ภาคการค้าปลีก สถาบันบริการน้ำมัน ค่าดัชนีในปัจจุบันอยู่ที่ระดับ 45.6 ปรับตัวเพิ่มขึ้นจากระดับ 34.7 ในเดือนก่อน เป็นผลมาจากการปรับตัวเพิ่มขึ้นขององค์ประกอบด้านยอดขายและกำไร และมีการคาดการณ์ 3 เดือนข้างหน้า ดัชนีปรับตัวเพิ่มขึ้นอยู่ที่ระดับ 51.5 จากระดับ 50.3 เมื่อเทียบกับเดือนที่ผ่านมา

สำหรับองค์ประกอบที่ผู้ประกอบการ SMEs ภาคการค้าปลีก สถาบันบริการน้ำมัน มีความกังวลในระดับสูง ได้แก่ ความเชื่อมั่นในองค์ประกอบด้านยอดขายและกำไรในปัจจุบัน และองค์ประกอบด้านต้นทุนทั้งในปัจจุบันและคาดการณ์ 3 เดือนข้างหน้า โดยความเชื่อมั่นในองค์ประกอบยอดขายและกำไรในปัจจุบันค่าดัชนีอยู่ที่ระดับ 39.8 และ 39.4 ตามลำดับ ขณะที่ความเชื่อมั่นในองค์ประกอบต้นทุนทั้งในปัจจุบันและคาดการณ์ 3 เดือนข้างหน้าค่าดัชนีอยู่ที่ระดับ 45.4 และ 45.8 ตามลำดับ ซึ่งค่าดัชนีความเชื่อมั่นในองค์ประกอบดังกล่าวอยู่ในระดับที่ต่ำเมื่อเทียบกับดัชนีความเชื่อมั่นในองค์ประกอบอื่นๆ และค่าดัชนีอยู่ในระดับที่ต่ำกว่าค่าฐานที่ 50 ค่อนข้างมาก แสดงให้เห็นว่าผู้ประกอบการมีความกังวลในองค์ประกอบดังกล่าวในระดับสูง

สำหรับ ปัจจัยที่ส่งผลกระทบต่อ SMEs กิจการค้าปลีก สถาบันบริการน้ำมัน โดยพิจารณาระดับคะแนนเฉลี่ยในแต่ละปัจจัยที่ส่งผลกระทบ พบว่าปัจจัยที่ส่งผลกระทบต่อกิจการอย่างชัดเจนทั้งในปัจจุบันและคาดการณ์ 3 เดือนข้างหน้า ได้แก่ ผลกระทบจากการแข่งขันในตลาด รองลงมาได้แก่ ผลกระทบจากภาวะเศรษฐกิจของประเทศและอำนาจซื้อของประชาชน ผลกระทบจากสถานการณ์ภัยแล้งต่อกิจการ ผลกระทบจากการหดตัวของความต้องการสินค้าและบริการ และผลกระทบจากระดับราคาวัตถุดิบ/



## ดัชนีความเชื่อมั่นผู้ประกอบการภาคการค้าและบริการ เดือนมิถุนายน 2558

---

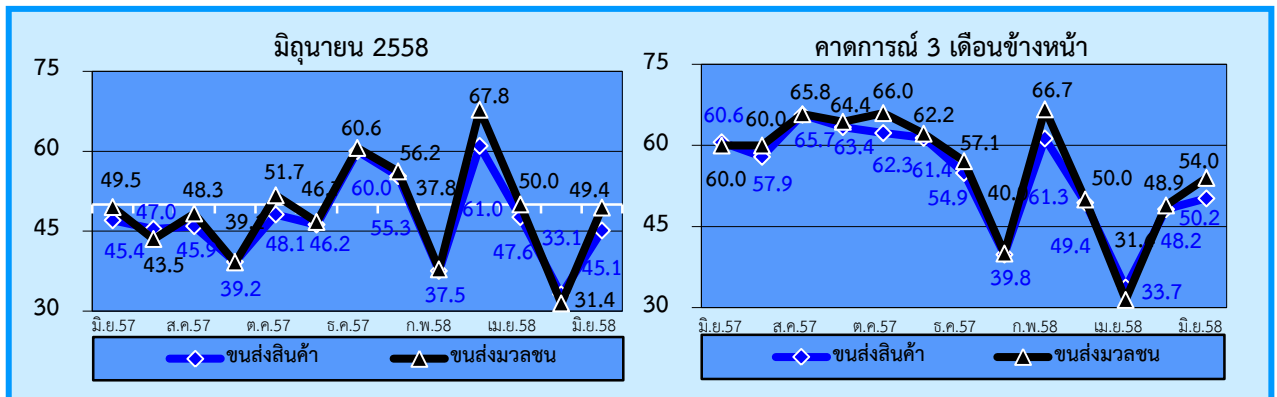
น้ำมันและค่าขนส่ง ในส่วนของผลกระทบของมาตรการกระตุ้นเศรษฐกิจของภาครัฐผู้ประกอบการมองว่าส่งผลกระทบต่อกิจการในระดับที่เพิ่มขึ้นเมื่อเทียบกับเดือนที่ผ่านมา ขณะที่ผลกระทบจากความผันผวนของค่าเงินบาทผู้ประกอบการมองว่าส่งผลกระทบต่อกิจการในระดับที่ไม่มากนักแต่ส่งผลกระทบต่อกิจการในระดับที่เพิ่มขึ้นเมื่อเทียบกับเดือนที่ผ่านมา

## ดัชนีความเชื่อมั่นผู้ประกอบการภาคการค้าและบริการ เดือนมิถุนายน 2558

### ภาคบริการ การขนส่ง เป็นสาขาที่ปรับตัวเพิ่มขึ้นในภาคบริการ

ภาคบริการ การขนส่ง ค่าดัชนีความเชื่อมั่นของกิจการภาคบริการด้านการขนส่งทั้งในส่วนของกิจการขนส่งสินค้าและบริการขนส่งมวลชนทั้งในปัจจุบันและคาดการณ์ 3 เดือนข้างหน้าปรับตัวในทิศทางที่เพิ่มขึ้นเมื่อเทียบกับค่าดัชนีความเชื่อมั่นในเดือนที่ผ่านมา และถือเป็น 2 ประเภทกิจการที่ค่าดัชนีความเชื่อมั่นในปัจจุบันปรับตัวเพิ่มขึ้นมากที่สุดในกิจการภาคบริการ เนื่องจากราคาน้ำมันดีเซลซึ่งถือเป็นต้นทุนสำคัญของกิจการภาคการค้าการขนส่งในเดือนมิถุนายนอยู่ที่ระดับ 25.59 บาทต่อลิตร ปรับตัวลดลง 40 สตางค์ต่อลิตรเมื่อเทียบกับช่วงปลายเดือนพฤษภาคมที่ผ่านมา อีกทั้งผู้ประกอบการคาดว่าสถานการณ์เศรษฐกิจของประเทศในภาพรวมน่าจะปรับตัวในทิศทางที่ดีขึ้น จากการที่รัฐบาลเร่งการเบิกจ่ายงบประมาณโดยเฉพาะงบลงทุนในโครงการต่างๆ น่าจะมีส่วนช่วยให้มีเม็ดเงินเข้ามากระตุ้นเศรษฐกิจเพิ่มมากขึ้น ซึ่งน่าจะมีส่วนช่วยให้การจ้างงานและการบริโภคในระยะต่อไปมีความคึกคักเพิ่มมากขึ้น อีกทั้งสถานการณ์ด้านการส่งออกน่าจะเริ่มได้รับผลดีจากการอ่อนตัวของค่าเงินบาทซึ่งจะส่งผลให้การส่งออกในช่วงครึ่งหลังของปีน่าจะเริ่มปรับตัวในทิศทางที่ดีขึ้นได้บ้างหลังจากการส่งออกในช่วงครึ่งปีแรกชะลอตัวลง ซึ่งหากเศรษฐกิจของประเทศในภาพรวมและการส่งออกของประเทศปรับตัวดีขึ้นจะมีส่วนช่วยให้กิจกรรมด้านการขนส่งมีความคึกคักเพิ่มมากขึ้นตามไปด้วย ซึ่งปัจจัยดังกล่าวส่งผลให้ค่าดัชนีความเชื่อมั่นทั้งในปัจจุบันและคาดการณ์ 3 เดือนข้างหน้าของผู้ประกอบการ SMEs กิจการบริการขนส่งสินค้าและขนส่งมวลชนในเดือนนี้ปรับตัวในทิศทางที่เพิ่มขึ้น

ภาพที่ 3 ค่าดัชนีความเชื่อมั่นของผู้ประกอบการ SMEs ภาคบริการ ด้านการขนส่ง



ดัชนีความเชื่อมั่นผู้ประกอบการ SMEs ภาคบริการขนส่งสินค้า ค่าดัชนีในปัจจุบันอยู่ที่ระดับ 45.1 ปรับตัวเพิ่มขึ้นจาก 33.1 ในเดือนก่อน ส่วนภาคบริการขนส่งมวลชน ค่าดัชนีในปัจจุบันอยู่ที่ระดับ 49.4 ปรับตัวเพิ่มขึ้นจาก 31.4 เมื่อเทียบกับเดือนที่ผ่านมา รวมถึงค่าดัชนีความเชื่อมั่นคาดการณ์ 3 เดือนข้างหน้าของภาคบริการขนส่งสินค้าและภาคบริการขนส่งมวลชน ได้ปรับตัวในทิศทางที่เพิ่มขึ้นต่อเนื่องเมื่อเทียบกับเดือนที่ผ่านมา โดยเพิ่มขึ้นเป็น 50.2 และ 54.0 จากเดิม 48.2 และ 48.9 ตามลำดับ โดยการปรับตัวเพิ่มขึ้นของค่าดัชนีความเชื่อมั่นทั้งในปัจจุบันและคาดการณ์ 3 เดือนข้างหน้าของกิจการทั้ง 2 ประเภทในเดือนนี้ เป็นผลมาจากความเชื่อมั่นด้านยอดจำหน่ายและกำไรที่ค่าดัชนีความเชื่อมั่นปรับตัวเพิ่มขึ้นในระดับสูงเมื่อเทียบกับค่าดัชนีความเชื่อมั่นดังกล่าวในเดือนที่ผ่านมา

สำหรับ องค์กรประกอบที่ผู้ประกอบการกิจการบริการขนส่งสินค้าและขนส่งมวลชน มีความกังวลในระดับสูงในเดือนนี้ ในส่วนของกิจการบริการขนส่งสินค้าผู้ประกอบการจะมีความกังวลในองค์ประกอบด้านยอดจำหน่าย และกำไรในปัจจุบัน และองค์กรประกอบด้านต้นทุนทั้งในปัจจุบันและคาดการณ์ 3 เดือนข้างหน้า โดยความเชื่อมั่นในองค์ประกอบยอดจำหน่าย และกำไรในปัจจุบันอยู่ที่ระดับ 39.2 และ 40.2 ตามลำดับ ขณะที่ความเชื่อมั่นในองค์ประกอบด้านต้นทุนทั้งในปัจจุบันและคาดการณ์ 3 เดือนข้างหน้าอยู่ที่ระดับ 44.1 และ 45.1 ตามลำดับ ซึ่งค่าดัชนีความเชื่อมั่นในองค์ประกอบดังกล่าวอยู่ในระดับต่ำเมื่อเทียบกับความเชื่อมั่นในองค์ประกอบอื่นๆ และค่าดัชนีอยู่ในระดับที่ต่ำกว่าค่าฐานที่ 50 ค่อนข้างมาก แสดงให้เห็นว่าผู้ประกอบการกิจการบริการขนส่ง

## ดัชนีความเชื่อมั่นผู้ประกอบการภาคการค้าและบริการ เดือนมิถุนายน 2558

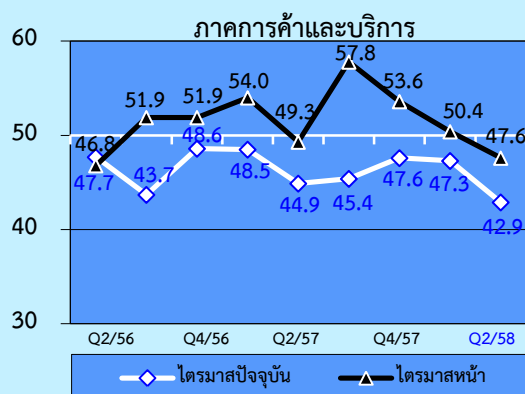
---

สินค้ามีความกังวลต่อองค์ประกอบดังกล่าวในระดับสูง ขณะที่กิจการบริการขนส่งมวลชนผู้ประกอบการไม่ได้มีความกังวลในองค์ประกอบใดอย่างชัดเจน จะมีเพียงความกังวลเล็กน้อยในองค์ประกอบด้านยอดจำหน่ายในปัจจุบัน และองค์ประกอบด้านการลงทุนทั้งในปัจจุบันและคาดการณ์ 3 เดือนข้างหน้า ที่ค่าดัชนีความเชื่อมั่นอยู่ในระดับที่ต่ำกว่าค่าฐานที่ 50 ไม่มากนัก

สำหรับปัจจัยที่ส่งผลกระทบต่อ SMEs ของ **กิจการบริการขนส่งสินค้า และบริการขนส่งมวลชน** โดยพิจารณาระดับคะแนนเฉลี่ยในแต่ละปัจจัยที่ส่งผลกระทบ พบว่าปัจจัยที่ส่งผลกระทบต่อกิจการอย่างชัดเจนทั้งในส่วนของบริการขนส่งสินค้าและบริการขนส่งมวลชนทั้งในปัจจุบันและคาดการณ์ 3 เดือนข้างหน้าในเดือนนี้มีลักษณะที่คล้ายคลึงกัน โดยปัจจัยที่ส่งผลกระทบต่อกิจการในระดับสูงที่สุด ได้แก่ ผลกระทบจากการแข่งขันในตลาด รongลงมาได้แก่ ผลกระทบจากภาวะเศรษฐกิจของประเทศและอำนาจซื้อของประชาชน ผลกระทบจากการหดตัวของความต้องการสินค้าและบริการ ผลกระทบจากระดับราคาวัตถุดิบ/น้ำมันและค่าขนส่ง และผลกระทบจากสถานการณ์ภัยแล้งต่อกิจการ ในส่วนของผลกระทบของมาตรการกระตุ้นเศรษฐกิจของภาครัฐผู้ประกอบการมองว่าส่งผลกระทบด้านบวกต่อกิจการในระดับที่เพิ่มขึ้นเมื่อเทียบกับเดือนที่ผ่านมา ขณะที่ผลกระทบจากความผันผวนของค่าเงินบาทผู้ประกอบการมองว่าส่งผลกระทบต่อกิจการในระดับที่ไม่มากนักแต่ส่งผลกระทบต่อกิจการในระดับที่เพิ่มขึ้นเมื่อเทียบกับเดือนที่ผ่านมา

## ดัชนีความเชื่อมั่นผู้ประกอบการภาคการค้าและบริการ เดือนมิถุนายน 2558

### ดัชนี TSSI ของวิสาหกิจขนาดกลางและขนาดย่อม (SMEs) ไตรมาสที่ 2/2558



ดัชนีความเชื่อมั่นเฉลี่ยของไตรมาสที่ 2/2558 ปรับตัวลดลง อยู่ที่ระดับ 42.9 โดยปรับตัวลดลงจากองค์ประกอบด้านยอดจำหน่าย การลงทุน และกำไร ส่วนด้านการจ้างงานปรับตัวในทิศทางที่เพิ่มขึ้น และด้านต้นทุนอยู่ในระดับทรงตัว ในส่วนของค่าดัชนีไตรมาสหน้า ปรับตัวลดลงอยู่ที่ระดับ 47.6 เมื่อเทียบกับไตรมาสที่ 1/2558 ที่ผ่านมา

**ปัจจัยบวก** ที่ส่งผลกระทบต่อค่าดัชนีความเชื่อมั่นในช่วง ไตรมาสที่ 2 ได้แก่ สถานการณ์ด้านการท่องเที่ยวที่ปรับตัวดีขึ้นอย่างต่อเนื่อง โดยจำนวนนักท่องเที่ยวต่างชาติในไตรมาสที่ 2 มีจำนวนทั้งสิ้น

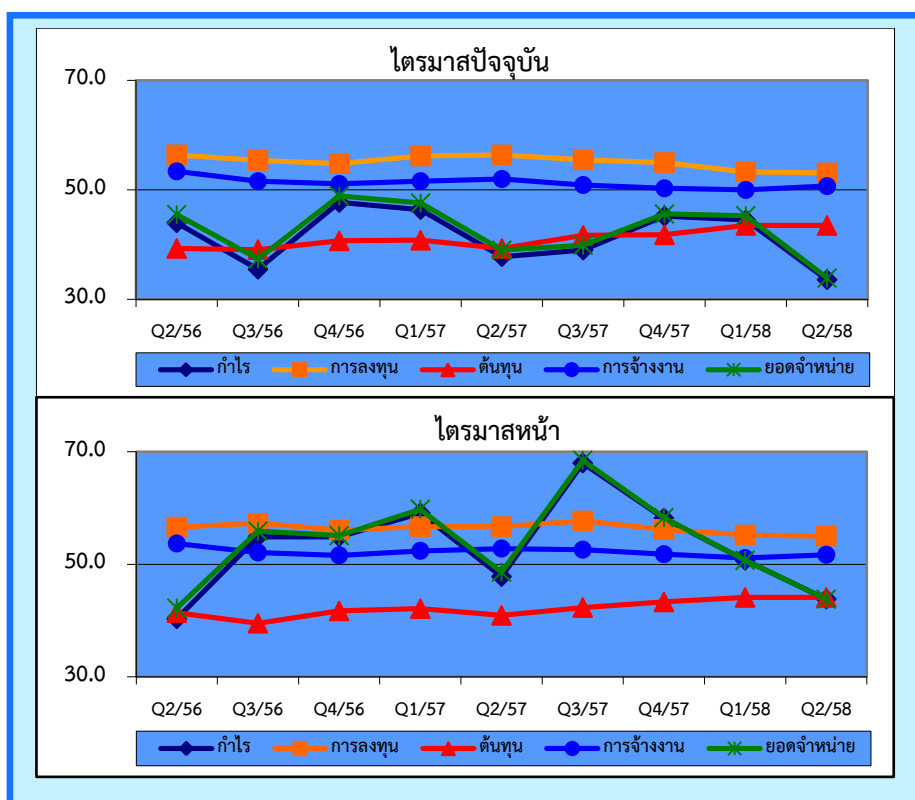
6.88 ล้านคน ปรับตัวเพิ่มขึ้นร้อยละ 35.01 จากช่วงเดียวกันของปีก่อน และถือเป็นการปรับตัวเพิ่มขึ้นของจำนวนนักท่องเที่ยวต่างชาติเป็นไตรมาสที่ 3 ติดต่อกันนับตั้งแต่ไตรมาสที่ 4 ของปีที่ผ่านมา ส่งผลให้ในช่วงครึ่งแรกของปี 2558 มีจำนวนนักท่องเที่ยวต่างชาติเดินทางเข้ามาในประเทศไทยทั้งสิ้น 14.75 ล้านคน ปรับตัวเพิ่มขึ้นร้อยละ 28.56 จากช่วงเดียวกันของปีก่อน ผนวกกับค่าเงินบาทที่อ่อนค่าลงโดยในช่วงสิ้นไตรมาสที่ 2 อัตราแลกเปลี่ยนอยู่ที่ระดับ 33.7244 บาทต่อดอลลาร์สหรัฐฯ อ่อนค่าลงจาก 32.6314 บาทต่อดอลลาร์สหรัฐฯ ในช่วงสิ้นไตรมาสที่ 1 ซึ่งจะมีส่วนช่วยกระตุ้นภาคการท่องเที่ยวได้อีกระดับหนึ่ง ในส่วนของราคาต้นทุนเชื้อเพลิงราคาขายปลีกน้ำมันดีเซลในช่วงสิ้นไตรมาสที่ 2 ปรับตัวลดลงลิตรละ 0.50 บาท เมื่อเทียบกับระดับราคาน้ำมันในช่วงสิ้นไตรมาสที่ 1 ซึ่งจะส่งผลดีต่อต้นทุนการประกอบการของผู้ประกอบการ อีกทั้งในช่วงไตรมาส 2 มีเทศกาลสำคัญทั้งเทศกาลสงกรานต์ วันหยุดยาวในช่วงวันแรงงาน วันฉัตรมงคล และวันวิสาขบูชา ซึ่งจะมีส่วนช่วยกระตุ้นการใช้จ่ายในช่วงดังกล่าวเพิ่มมากขึ้น

ส่วนของ**ปัจจัยลบ**ต่อความเชื่อมั่นในช่วงไตรมาสที่ 2 ปี 2558 เป็นผลจากราคาต้นทุนเชื้อเพลิงในหมวดน้ำมันเบนซิน และแก๊สโซฮอล์แทบทุกประเภทในช่วงสิ้นไตรมาสที่ 2 ปรับตัวเพิ่มขึ้นจากในช่วงสิ้นไตรมาสที่ 1 ซึ่งจะส่งผลกระทบต่อกำลังซื้อของประชาชนผู้บริโภคน้ำมันในกลุ่มดังกล่าว รวมถึงสถานการณ์ด้านการส่งออกที่ชะลอตัวโดยมูลค่าการส่งออกในช่วงไตรมาสที่ 2 มีมูลค่าทั้งสิ้น 53,490.8 ล้านดอลลาร์สหรัฐฯ ชะลอตัวลงร้อยละ 5.0 ส่งผลให้การส่งออกในช่วงครึ่งแรกของปีชะลอตัวลงร้อยละ 4.84 เมื่อเทียบกับช่วงเดียวกันของปีก่อน รวมถึงสถานการณ์ด้านบริโภคนโยบายที่ยังคงเข้มงวดต่อเนื่องพิจารณาจากดัชนีการอุปโภคบริโภคภาคเอกชนในช่วงไตรมาสที่ 2 ที่หดตัวลงร้อยละ 0.73 จากช่วงเดียวกันของปีก่อน เช่นเดียวกับภาคการเกษตรหดตัวอย่างต่อเนื่อง ทั้งจากระดับราคาสินค้าและปริมาณผลผลิตภาคการเกษตรที่ปรับตัวลดลงต่อเนื่อง ส่งผลทำให้รายได้เกษตรกรลดลงต่อเนื่อง ซึ่งถือเป็นปัจจัยสำคัญในการบั่นทอนการบริโภคเนื่องจากเกษตรกรถือเป็นกำลังซื้อที่สำคัญในภูมิภาค

## ดัชนีความเชื่อมั่นผู้ประกอบการภาคการค้าและบริการ เดือนมิถุนายน 2558

ดัชนี TSSI ของวิสาหกิจขนาดกลางและขนาดย่อมแยกตามองค์ประกอบของปัจจัยกำหนดค่าดัชนี

### ความเชื่อมั่นภาคการค้าและบริการ รายไตรมาส

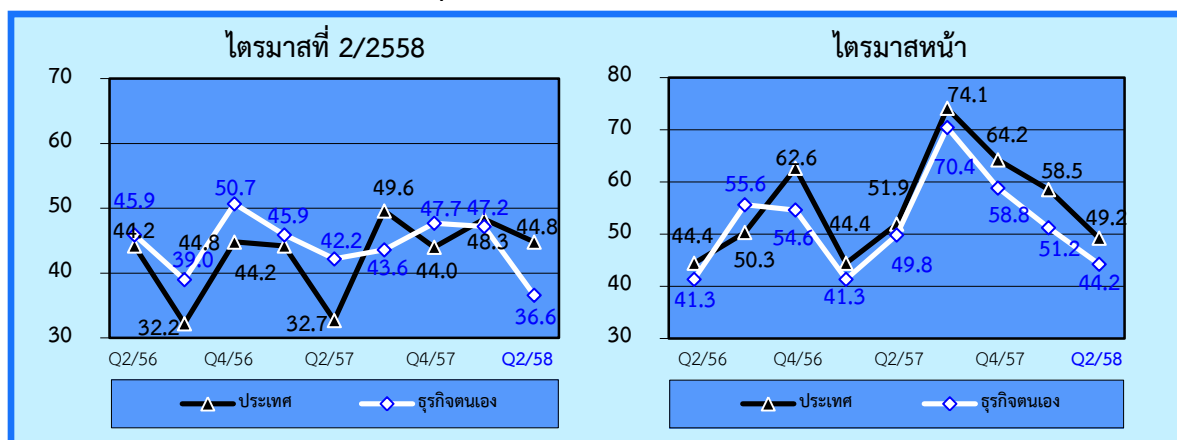


พิจารณาค่าดัชนีความเชื่อมั่นจำแนกตามองค์ประกอบ ได้แก่ ยอดจำหน่าย การจ้างงาน ต้นทุน การลงทุน และกำไร พบว่าค่าดัชนีปัจจุบันของไตรมาสนี้อยู่ที่ระดับ 33.9 50.7 43.5 53.1 และ 33.6 ตามลำดับ โดยองค์ประกอบปรับตัวลดลง ได้แก่ ยอดจำหน่าย การลงทุน และกำไร ขณะที่องค์ประกอบด้านการจ้างงานค่าดัชนีความเชื่อมั่นปรับตัวในทิศทางที่เพิ่มขึ้น ส่วนองค์ประกอบด้านต้นทุนค่าดัชนีความเชื่อมั่นอยู่ในระดับทรงตัวเมื่อเทียบกับค่าดัชนีความเชื่อมั่นในองค์ประกอบดังกล่าวในปัจจุบันของไตรมาสที่ผ่านมา

สำหรับค่าดัชนีไตรมาสหน้าอยู่ที่ระดับ 43.8 51.7 44.1 55.0 และ 43.8 ตามลำดับ โดยองค์ประกอบปรับตัวลดลง ได้แก่ ยอดจำหน่าย การลงทุน และกำไร ขณะที่องค์ประกอบด้านการจ้างงานค่าดัชนีความเชื่อมั่นปรับตัวในทิศทางที่เพิ่มขึ้น ส่วนองค์ประกอบด้านต้นทุนค่าดัชนีความเชื่อมั่นอยู่ในระดับทรงตัวเมื่อเทียบกับค่าดัชนีความเชื่อมั่นในองค์ประกอบดังกล่าวคาดการณ์ 3 เดือนข้างหน้าของไตรมาสที่ผ่านมา

## ดัชนีความเชื่อมั่นผู้ประกอบการภาคการค้าและบริการ เดือนมิถุนายน 2558

### ดัชนีความเชื่อมั่นภาคการค้าและบริการต่อภาวะเศรษฐกิจประเทศ และธุรกิจตนเองของ SMEs (รายไตรมาส)



เมื่อพิจารณาค่าดัชนีความเชื่อมั่นของผู้ประกอบการวิสาหกิจขนาดกลางและขนาดย่อมภาคการค้าและบริการต่อภาวะเศรษฐกิจของประเทศในไตรมาสที่ 2/2558 ค่าดัชนีในปัจจุบันอยู่ที่ระดับ 44.8 ปรับตัวลดลงจากระดับ 48.3 ในไตรมาสที่ผ่านมา และค่าดัชนีคาดการณ์ 3 เดือนข้างหน้าค่าดัชนีอยู่ที่ระดับ 49.2 ปรับตัวลดลงจากระดับ 58.5 ของค่าดัชนีคาดการณ์ในไตรมาสที่ผ่านมา สำหรับความเชื่อมั่นของผู้ประกอบการวิสาหกิจขนาดกลางและขนาดย่อมภาคการค้าและบริการที่มีต่อธุรกิจของตนเองในไตรมาสที่ 2/2558 ค่าดัชนีในปัจจุบันอยู่ที่ระดับ 36.6 ปรับตัวลดลงจากระดับ 47.2 ในไตรมาสที่ผ่านมา และค่าดัชนีคาดการณ์ 3 เดือนข้างหน้าอยู่ที่ระดับ 44.2 ปรับตัวลดลงจากระดับ 51.2 ของค่าดัชนีคาดการณ์ในไตรมาสที่ผ่านมา จากค่าดัชนีความเชื่อมั่นต่อภาวะเศรษฐกิจของประเทศและต่อธุรกิจตนเองข้างต้นสามารถพิจารณาได้ว่า ผู้ประกอบการมีความเชื่อมั่นต่อเศรษฐกิจของประเทศ และต่อธุรกิจตนเองในระดับที่ไม่ดีนักเนื่องจากค่าดัชนีความเชื่อมั่นอยู่ในระดับที่ต่ำกว่าค่าฐานที่ 50 ทั้งในปัจจุบันและคาดการณ์ 3 เดือนข้างหน้า เมื่อเทียบกับค่าดัชนีที่ผ่านมา

## ดัชนีความเชื่อมั่นผู้ประกอบการภาคการค้าและบริการ เดือนมิถุนายน 2558

### ภาคผนวก

ดัชนีความเชื่อมั่น TSSI ของวิสาหกิจขนาดกลางและขนาดย่อมต่อการประกอบธุรกิจ: ธุรกิจรายสาขา

ตารางที่ 2 แสดงค่าดัชนีความเชื่อมั่นผู้ประกอบการวิสาหกิจขนาดกลางและขนาดย่อม รายสาขา (เดือน มิ.ย. 57 – มิ.ย. 58)

ดัชนี สาขาธุรกิจ	มิ.ย.57		ก.ค.57		ส.ค.57		ก.ย.57		ต.ค.57		พ.ย.57		ธ.ค.57		ม.ค.58		ก.พ.58		มี.ค.58		เม.ย.58		พ.ค.58		มิ.ย.58	
	C	F3	C	F3	C	F3	C	F3	C	F3	C	F3	C	F3	C	F3	C	F3	C	F3	C	F3	C	F3	C	F3
<b>1.ภาคการค้าส่ง</b>	46.7	53.6	52.5	56.7	46.2	59.8	47.2	55.4	49.0	58.6	47.7	57.1	49.1	54.2	49.3	50.4	42.8	52.1	60.5	58.6	44.2	50.8	46.2	50.7	43.3	50.0
1.1 สินค้าเกษตร	47.5	54.7	48.8	57.6	47.6	62.1	52.3	53.3	51.9	59.2	53.7	57.0	55.0	55.0	54.8	49.7	44.2	54.2	60.7	56.6	44.9	54.8	51.1	51.0	42.4	50.0
1.2 สินค้าอุปโภค/บริโภค	47.1	52.6	45.5	56.0	44.6	60.4	44.0	57.7	46.4	59.8	42.7	58.5	50.2	52.7	48.5	49.0	42.3	51.8	60.3	58.9	48.2	46.2	41.6	51.4	46.2	49.5
1.3 วัสดุก่อสร้าง	45.5	53.8	49.1	54.4	46.7	57.3	46.5	54.6	49.1	56.9	46.7	55.8	41.0	54.9	44.1	52.7	41.9	50.1	60.8	59.9	39.7	52.0	46.5	49.7	41.1	50.4
<b>2.ภาคการค้าปลีก</b>	46.5	58.2	52.3	51.1	45.5	60.5	41.3	60.4	48.7	59.1	44.1	59.9	54.2	52.5	47.6	43.0	38.5	57.8	60.6	55.4	44.3	42.8	38.5	49.6	43.7	49.5
2.1 รถยนต์ รถจักรยานยนต์	44.3	55.2	44.1	58.7	42.1	60.0	42.2	62.0	41.3	62.4	41.3	60.8	50.0	52.9	45.8	43.3	37.4	50.4	62.4	56.5	38.8	47.9	41.1	50.9	39.5	50.6
2.2 ร้านค้าปลีก (สมัยใหม่)	48.6	60.7	43.9	55.8	47.7	61.3	44.5	60.2	51.9	60.4	44.6	59.5	60.2	52.7	49.5	42.4	38.4	62.9	58.5	54.2	46.3	40.7	37.8	49.8	45.8	49.3
2.3 ร้านค้าปลีก (ดั้งเดิม)	45.9	55.4	61.1	51.5	45.8	57.8	41.0	56.8	47.6	56.3	45.1	56.9	49.6	52.1	46.2	44.1	40.1	56.9	58.1	56.5	45.7	42.6	39.2	48.3	44.8	47.9
2.4 สถานีบริการน้ำมัน	48.7	65.2	44.7	54.2	47.4	65.6	36.7	65.6	57.9	58.8	45.8	65.0	63.2	52.6	50.8	40.7	36.8	64.8	65.8	53.2	47.0	38.6	34.7	50.3	45.6	51.5
<b>3.ภาคบริการ</b>	45.3	55.4	50.0	51.7	47.5	59.5	41.7	58.1	51.0	56.2	46.7	57.6	54.8	53.3	50.3	44.7	41.2	56.8	60.7	54.9	46.7	42.4	39.0	48.4	43.8	49.9
3.1 การก่อสร้าง	44.4	57.7	45.7	51.9	52.1	55.3	47.1	52.9	54.8	51.6	51.3	53.6	41.8	58.2	44.0	57.2	47.2	53.7	57.9	57.6	40.0	56.6	53.2	50.5	39.2	51.3
3.2 กิจกรรม อสังหาริมทรัพย์	46.5	51.2	43.0	56.2	48.1	55.2	46.6	53.2	45.1	54.4	46.5	52.2	52.2	52.2	48.0	47.0	46.1	51.5	56.0	53.8	48.7	45.7	46.2	48.8	47.0	48.5
3.3 บริการด้านสุขภาพ/ ความงาม	43.6	53.2	39.8	54.7	46.2	59.4	43.4	56.0	49.3	55.1	43.9	58.2	56.2	52.2	45.8	44.8	40.6	55.8	57.3	53.2	43.3	45.7	37.5	50.0	41.5	49.0
3.4 การท่องเที่ยว	44.2	60.4	43.0	52.0	45.9	62.4	39.8	60.0	53.6	56.6	49.8	60.2	59.9	53.5	54.0	43.3	41.5	60.4	63.5	53.8	48.2	38.0	36.2	47.6	41.8	53.3
3.5 สันทนาการ วัฒนธรรม การศึกษา	46.4	53.0	45.4	57.9	45.7	59.3	42.2	59.6	54.2	52.9	50.2	55.4	50.4	55.6	50.9	45.8	42.5	56.0	60.4	54.7	48.2	40.6	36.9	47.1	46.9	48.5
3.6 ด้านการขนส่ง (สินค้า)	47.0	60.6	43.5	60.0	45.9	65.7	39.2	63.4	48.1	62.3	46.2	61.4	60.0	54.9	55.3	39.8	37.5	61.3	64.6	52.9	47.6	33.7	33.1	48.2	45.1	50.2
3.7 ด้านการขนส่ง (มวลชน)	49.5	60.0	41.4	52.7	48.3	65.8	39.1	64.4	51.7	66.0	46.7	62.2	60.6	57.1	56.2	40.0	37.8	66.7	66.8	52.2	50.0	31.4	31.4	48.9	49.4	54.0
3.8 โรงแรม/เกสต์เฮาส์/ บังกะโล	44.1	50.3	50.0	54.3	44.9	57.8	39.0	57.0	47.0	58.8	44.1	56.4	56.7	49.3	52.3	41.0	40.5	53.1	62.6	57.4	50.0	40.4	36.7	46.3	41.9	47.0
3.9 ร้านอาหาร/ภัตตาคาร	44.3	57.5	52.5	56.7	50.7	59.3	38.5	60.5	57.1	51.9	44.3	61.4	58.0	50.6	49.2	43.0	36.7	59.0	60.1	56.0	45.2	43.0	36.0	49.2	44.6	50.6

\*\* C = เดือนปัจจุบัน, F3 = คาบการณ 3 เดือนข้างหน้า

เมื่อพิจารณาค่าดัชนีความเชื่อมั่นแยกตามสาขา พบว่า สาขาธุรกิจภาคการค้าส่งมีการขยายตัวลดลง โดยสาขาธุรกิจที่มีการขยายตัวลดลง ได้แก่ สินค้าเกษตร และวัสดุก่อสร้าง แต่ในส่วนของสินค้าอุปโภค/บริโภค มีการปรับตัวเพิ่มขึ้น นอกจากนี้ภาคการค้าปลีก และภาคบริการ มีการขยายตัวเพิ่มขึ้น สำหรับภาคการค้าปลีก สาขาที่ขยายตัวสูงสุด ได้แก่ ค้าปลีกสถานีบริการน้ำมัน ส่วนภาคบริการ สาขาธุรกิจขยายตัวสูงสุด ได้แก่ บริการด้านการขนส่ง อย่างไรก็ตามค่าดัชนีความเชื่อมั่นคาบการณ 3 เดือน พบว่า ภาคบริการ มีแนวโน้มความเชื่อมั่นดีขึ้น ส่วนภาคการค้าส่ง และภาคการค้าปลีก มีความเชื่อมั่นลดลงเล็กน้อย

## ดัชนีความเชื่อมั่นผู้ประกอบการภาคการค้าและบริการ เดือนมิถุนายน 2558

### ปัจจัยต่าง ๆ ที่ส่งผลกระทบต่อกิจการเดือนมิถุนายน 2558

ตารางที่ 3 แสดงระดับคะแนนของปัจจัยต่างๆ ที่ส่งผลกระทบต่อกิจการ

ปัจจัยที่มีผลกระทบต่อกิจการ	ระดับคะแนนแสดงผลกระทบของปัจจัยต่างๆ ( 0 = ไม่มีผลกระทบ, 1 = น้อย, 2 = ปานกลาง, 3 = มาก)															
	ภาคการค้าส่ง			ภาคการค้าปลีก				ภาคการบริการ								
	1.1	1.2	1.3	2.1	2.2	2.3	2.4	3.1	3.2	3.3	3.4	3.5	3.6	3.7	3.8	3.9
* สาขาธุรกิจ																
1. ผลกระทบจากระดับราคาน้ำมันและค่าขนส่ง	2.18	1.9	2.13	1.71	1.35	1.73	1.83	1.67	1.25	1.17	1.53	1.14	1.88	1.45	1.63	1.54
2. ผลกระทบจากภาวะเศรษฐกิจในประเทศและอำนาจซื้อของประชาชน	2.46	2.35	2.55	2.30	2.18	2.35	2.14	2.26	2.38	2.19	2.22	2.12	2.18	2.33	2.31	2.03
3. ผลกระทบจากการแข่งขันในตลาด	2.52	2.75	2.79	2.84	2.86	2.80	2.96	2.90	2.85	2.81	3.00	2.84	2.98	2.84	2.85	3.00
4. ผลกระทบจากการหดตัวของความต้องการสินค้าและบริการ	2.12	2.21	2.42	2.36	2.13	2.19	2.13	2.33	2.28	2.05	2.31	2.04	2.20	2.23	2.25	2.06
5. ผลกระทบจากสถานการณ์ภัยแล้งต่อกิจการ	1.75	1.64	1.44	2.04	2.27	1.74	2.52	2.16	1.47	1.64	2.27	1.71	2.31	1.79	1.86	2.34
6. ผลกระทบจากมาตรการกระตุ้นเศรษฐกิจในด้านต่างๆ ของรัฐบาลต่อกิจการ	1.19	1.39	1.30	1.67	1.70	1.48	2.00	1.82	1.27	1.42	2.07	1.53	1.88	1.83	1.49	1.77
7. ผลกระทบจากการแข็งค่าและความผันผวนของค่าเงินบาท	0.66	0.37	0.83	0.77	0.22	0.54	0.53	0.41	0.27	0.42	0.40	0.16	0.49	0.60	0.29	0.03

- สาขาธุรกิจประเภทต่างๆ ดูได้จาก ตารางที่ 2

เมื่อพิจารณาปัจจัยต่างๆ ที่ส่งผลกระทบต่อผู้ประกอบการวิสาหกิจขนาดกลางและขนาดย่อม โดยรวมภาคการค้าและบริการทั้งในปัจจุบันและคาดการณ์ 3 เดือนข้างหน้าของเดือนมิถุนายน 2558 ผู้ประกอบการส่วนใหญ่มองว่าปัจจัยที่ส่งผลกระทบต่อกิจการในระดับสูงสุด ได้แก่ ผลกระทบจากการแข่งขันในตลาด รองลงมาได้แก่ ผลกระทบจากภาวะเศรษฐกิจของประเทศและอำนาจซื้อของประชาชน ผลกระทบจากการหดตัวของความต้องการสินค้าและบริการ ผลกระทบจากสถานการณ์ภัยแล้งต่อกิจการ และผลกระทบจากระดับราคาวัตถุดิบน้ำมันและค่าขนส่ง ในส่วนของผลกระทบจากมาตรการกระตุ้นเศรษฐกิจของภาครัฐผู้ประกอบการมองว่าส่งผลกระทบต่อด้านบวกต่อกิจการในระดับที่เพิ่มขึ้นเมื่อเทียบกับเดือนที่ผ่านมา ขณะที่ผลกระทบจากความผันผวนของค่าเงินบาทผู้ประกอบการมองว่าส่งผลกระทบต่อกิจการในระดับที่ไม่มากนักแต่ส่งผลกระทบต่อกิจการในระดับที่เพิ่มขึ้นเมื่อเทียบกับเดือนที่ผ่านมา